

# STUDIU PRIVIND EVOLUTIA PRINCIPALILOR INDICATORI TEHNICO-ECONOMICI REALIZATI LA PRINCIPALELE CULTURI LEGUMICOLE DIN MICROZONA «LUNCA SIRETULUI, JUD. BACAU»

## STUDY CONCERNING THE EVOLUTION OF THE MAIN TECHNICAL – ECONOMIC INDICATORS REALIZED AT THE MAIN VEGETAL CULTURES FROM THE MICROZONE „LUNCA \*/SIRETULUI, BACAU DISTRICT”

V. ALISTAR<sup>1</sup>, Elena GÎNDU<sup>2</sup>, A. CHIRAN<sup>2</sup>

<sup>1</sup> C.C.A. BACĂU, <sup>2</sup> U.S.A.M.V. IAȘI

*Abstract: The study was carried out in the “Lunca Siretului microzone of Bacau district”, meeting very favourable conditions for cultivating the main vegetables.*

*Taking into consideration a system of important indicators, the authors intended to put into evidence the most significant technical and economic results regarding the main vegetables cultivated in the area under research.*

*At the end of the study, the authors made recommendations concerning the future evolution of the vegetable growing in the “Lunca Siretului microzone of Bacau district”.*

În anul 2004, în județul Bacău, legumele cultivate în câmp și în solarii ocupau 7114 hectare, din care 99,78 % erau în sectorul privat, iar 72,5 % se cultivau cu ceapă, tomate, varză, ardei și rădăcinoase.

Autorii și-au propus, pe baza unui sistem de indicatori principali, să evidențieze cele mai semnificative rezultate tehnico-economice obținute la principalele specii legumicole cultivate în câmp, în microzona cercetată.

Au fost formulate unele recomandări privind evoluția în viitor a legumiculturii din microzona « Lunca Siretului, jud. Bacău ».

### MATERIAL ȘI METODĂ

Studiul s-a efectuat în microzona « Lunca Siretului, jud. Bacău », care cuprinde teritoriul a 27 comune și a municipiului Bacău, oferind condiții foarte favorabile pentru cultivarea legumelor în câmp și în solarii.

În anul 2004, în microzona cercetată, din suprafața totală de 3111 hectare cultivată cu legume în câmp și în solarii, 73,9 % era concentrată în localitățile : Pâncești, Letea-Veche, Racova, Filipești, Berești-Bistrița, Tămași, Bacău, Orbeni, Nicolae Bălcescu, Traian, Săucești, Răcăciuni, Sascut și Mărgineni .

Pentru a scoate în evidență rezultatele de producție și economico-financiare, s-a utilizat un sistem de indicatori, care se referă la suprafața cultivată, producția medie la hectar, producția totală, costul unitar, prețul de vânzare, profitul și rata profitului brut.

Pentru analiza rezultatelor s-au folosit mai multe metode (metoda indicatorilor specifici, metoda comparației, metoda grafică), insistându-se asupra cauzelor care au generat mărimea și sensul evoluției indicatorilor utilizați.

## REZULTATE ȘI DISCUȚII

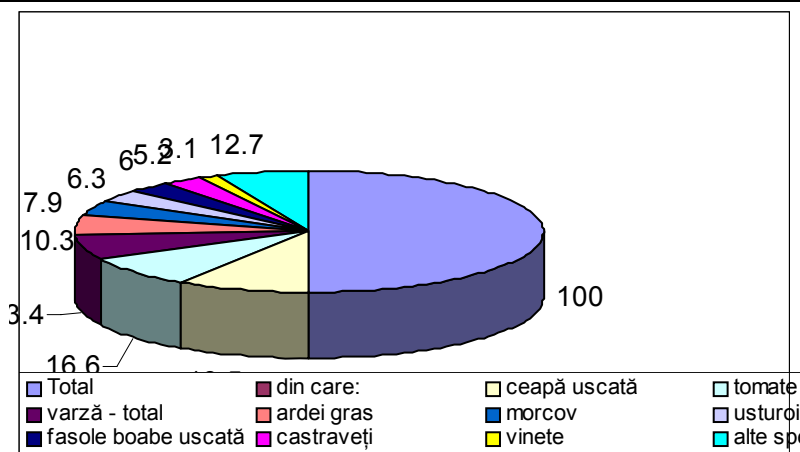
În județul Bacău, legumele cultivate în câmp și în solarii ocupă 3,85 % din terenul arabil, culturile dominante fiind ceapa uscată, tomatele de toamnă, varza de toamnă, morcovul și ardeii.

În microzona « Lunca Siretului, județul Bacău », în anul 2004 s-a cultivat 43,7 % din **suprafața totală ocupată cu legume** în județul Bacău, din care, cea mai mare pondere a ocupat-o ceapa uscată, tomatele și varza de toamnă (*tab. 1, fig. 1*) :

Tabelul 1

**Evoluția suprafeței cultivate cu legume, pe specii , în microzona «Lunca Siretului, județul Bacău », în perioada 2002-2004**

Cultura	U.M.	2002	2003	2004	Media
Fasole boabe uscată	ha	236	150	138	175
	%	100,0	63,6	58,5	-
Ceapă uscată	ha	572	570	528	556
	%	100,0	99,7	92,3	-
Usturoi uscat	ha	214	197	172	194
	%	100,0	92,1	80,4	-
Morcov	ha	267	234	242	248
	%	100,0	87,6	90,6	-
Vinete	ha	97	107	109	104
	%	100,0	110,3	112,4	-
Tomate câmp - total	ha	568	520	507	532
	%	100,0	91,5	89,3	-
Ardei gras	ha	275	379	380	345
	%	100,0	137,8	138,2	-
Castraveți câmp	ha	166	164	179	170
	%	100,0	98,8	107,8	-
Varză total	ha	469	474	353	432
	%	100,0	101,3	75,3	-
Alte legume	ha	425	388	503	438
	%	100,0	91,3	118,4	-
<b>Total legume</b>	<b>ha</b>	<b>3289</b>	<b>3183</b>	<b>3111</b>	<b>3194</b>
	<b>%</b>	<b>100,0</b>	<b>96,8</b>	<b>94,6</b>	<b>-</b>



**Fig. 1.** - Structura suprafeței cultivate cu legume pe specii, în microzona „Lunca Siretului” – jud. Bacău (media 2002-2004) - %

Din analiza evoluției suprafețelor cultivate cu legume, se constată faptul că, numai la ardei gars, vinete și castraveți s-a înregistrat un trend ascendent, în timp ce, la celelalte specii legumicole, suprafețele s-au redus.

Explicația acestui fenomen constă, mai ales, în creșterea cheltuielilor de producție, cât și a scăderii puterii de cumpărare a populației, care a determinat și o reducere a cererii de consum.

**Producția medie la hectar**, a prezentat același sens, astfel că, față de media perioadei analizate, în anul 2004, la toate speciile nivelul randamentului la hectar a fost mai mic (tab. 2).

Tabelul 2

**Producția medie la hectar realizată la principalele specii de legume cultivate în microzona «Lunca Siretului, județul Bacău»**

Cultura	U.M.	2004	Media 2002-2004
Fasole boabe uscată	Kg/ha	1312	1364
	%	100,0	104,0
Ceapă uscată	Kg/ha	15170	15656
	%	100,0	103,2
Usturoi uscat	Kg/ha	8919	9071
	%	100,0	101,7
Morcov	Kg/ha	18285	18886
	%	100,0	103,3
Vinete	Kg/ha	12514	14227
	%	100,0	113,7
Tomate câmp - total	Kg/ha	18065	18992
	%	100,0	105,1
Ardei gras	Kg/ha	14816	15779
	%	100,0	106,5
Castraveți câmp	Kg/ha	12436	14302
	%	100,0	115,0
Varză - total	Kg/ha	23190	23500
	%	100,0	101,3
<b>Total legume</b>	<b>Kg/ha</b>	<b>13087</b>	<b>14088</b>
	<b>%</b>	<b>100,0</b>	<b>107,6</b>

Ca nivel absolut, producțiile medii realizate la hectar au fost relativ modeste, mai ales la fasole boabe uscată, castraveți, vinete, varză ș.a.

În corelație cu suprafața cultivată și producția medie la hectar, **producția totală de legume** a prezentat o evoluție inconstantă de la un an la altul.

Astfel, dacă analizăm producția totală de legume obținută în anul 2004, comparativ cu media realizată în perioada 2002-2004, constatăm faptul că, în anul 2004, producția totală de legume realizată la principalele specii legumicole cultivate în microzona « Lunca Siretului – județul Bacău » a fost mai mică (tab. 3).

Spre exemplu, dacă la total legume, scăderea a reprezentat 10,5 %, la fasole boabe uscată s-a redus cu 31,8 %, la varză – total, cu 24,0 %, la usturoi uscat, cu 14,7 %, ș.a.m.d.

**Costurile unitare de producție** au avut o evoluție crescătoare, cu excepția culturii cepei și a morcovului (tab. 4).

În anul 2004, comparativ cu anul 2002, cele mai mari creșteri ale costului mediu anual s-au înregistrat la tomate câmp (+ 93,5 %), vinete (+82,4 %), ardei gras (+ 54,7 %), varză (+ 24,5 %) etc.

Tabelul 3

**Evoluția producției totale realizată la principalele specii de legume, cultivate în microzona « Lunca Siretului, județul Bacău », în perioada 2002-2004**

Cultura	U.M.	2004	Media 2002-2004
Fasole boabe uscată	tone	181,1	238,7
	%	100,0	131,8
Ceapă uscată	tone	8009,8	8704,7
	%	100,0	108,7
Usturoi uscat	tone	1534,1	1759,8
	%	100,0	114,7
Morcov	tone	4425,0	4683,7
	%	100,0	105,8
Vinete	tone	1364,0	1479,6
	%	100,0	108,5
Tomate câmp - total	tone	9159,0	10103,7
	%	100,0	110,3
Ardei gras	tone	5630,1	5443,8
	%	100,0	96,7
Castraveți câmp	tone	2226,0	2431,3
	%	100,0	109,2
Varză - total	tone	8186,1	10152,0
	%	100,0	124,0
<b>Total legume</b>	<b>tone</b>	<b>40715,2</b>	<b>44997,3</b>
	<b>%</b>	<b>100,0</b>	<b>110,5</b>

Tabelul 4

**Evoluția costului de producție realizat la principalele specii de legume cultivate în microzona « Lunca Siretului, județul Bacău », în perioada 2002-2004**

Cultura	U.M.	2002	2003	2004
Fasole boabe uscată	lei/Kg	20100	21200	23080
	%	100,0	105,5	114,8
Ceapă uscată	lei/Kg	8050	12030	6010
	%	100,0	149,4	74,7
Usturoi uscat	lei/Kg	28300	30100	32200
	%	100,0	106,4	113,8
Morcov	lei/Kg	8500	9200	7100
	%	100,0	108,2	83,5
Vinete	lei/Kg	5100	7900	9300
	%	100,0	154,9	182,4
Tomate câmp - total	lei/Kg	6200	4000	12000
	%	100,0	64,5	193,5
Ardei gras	lei/Kg	5300	6200	8200
	%	100,0	117,0	154,7
Castraveți câmp	lei/Kg	6100	4200	7030
	%	100,0	68,9	115,2
Varză - total	lei/Kg	2635	3050	3280
	%	100,0	115,7	124,5

În concordanță cu rata inflației, cât și cu influența altor factori externi, **prețurile medii anuale de vânzare** la principalele specii legumicole cultivate în microzona « Lunca Siretului-județul Bacău » au prezentat un trend ascendent, cu excepția morcovului și a castraveților de câmp (tab. 5).

Tabelul 5

**Evoluția prețului mediu de vânzare realizat la principalele specii de legume cultivate în microzona «Lunca Siretului, județul Bacău », în perioada 2002-2004**

Cultura	U.M.	2002	2003	2004
Fasole boabe uscată	lei/Kg	25880	24300	29580
	%		93,9	114,3
Ceapă uscată	lei/Kg	9287	15891	10750
	%	100,0	171,1	115,7
Usturoi uscat	lei/Kg	41915	42170	49680
	%	100,0	100,6	118,5
Morcov	lei/Kg	12974	13795	10250
	%	100,0	106,3	79,0
Vinete	lei/Kg	7450	10055	15000
	%	100,0	135,0	201,3
Tomate câmp - total	lei/Kg	10300	5728	16000
	%	100,0	55,6	155,3
Ardei gras	lei/Kg	10229	8321	15667
	%	100,0	81,3	153,2
Castraveți câmp	lei/Kg	10353	5339	9625
	%	100,0	51,6	93,0
Varză - total	lei/Kg	3790	4127	4500
	%	100,0	108,9	118,7

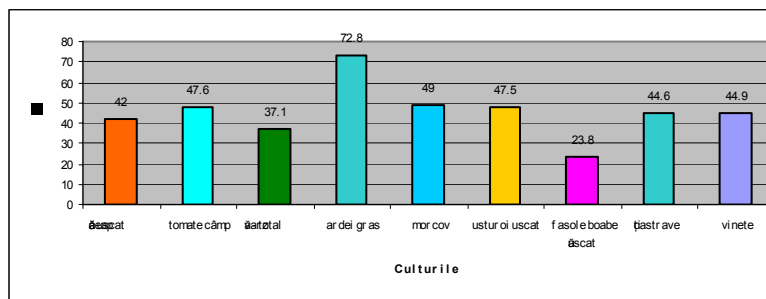
În perioada analizată, principalele specii de legume cultivate în microzona «Lunca Siretului, județul Bacău» au fost rentabile, cu diferențieri evidente pe culturi, cultura usturoiului uscat plasându-se pe primul loc (tab. 6).

Tabelul 6

**Evoluția profitului brut la hectar realizat la principalele specii de legume cultivate în microzona « Lunca Siretului, județul Bacău », în perioada 2002-2004**

Cultura	U.M.	2004	Media 2002-2004
Fasole boabe uscată	mil.lei/ha	8,53	6,99
	%	100,0	81,9
Ceapă uscată	mil.lei/ha	71,90	51,33
	%	100,0	71,4
Usturoi uscat	mil.lei/ha	155,90	130,51
	%	100,0	83,7
Morcov	mil.lei/ha	57,60	76,92
	%	100,0	133,5
Vinete	mil.lei/ha	71,33	48,40
	%	100,0	67,9
Tomate câmp - total	mil.lei/ha	72,26	62,22
	%	100,0	86,1
Ardei gras	mil.lei/ha	110,63	76,35
	%	100,0	69,0
Castraveți - câmp	mil.lei/ha	32,27	38,07
	%	100,0	118,0
Varză - total	mil.lei/ha	28,29	25,87
	%	100,0	91,4

**Nivelul ratei rentabilității** plasează pe primele locuri ardeiul gras, morcovul, tomatele, usturoiul uscat, castraveții, vinetele etc. (fig.2).



**Fig. 2 – Rata rentabilității la principalele specii legumicole cultivate în microzona « Lunca Siretului-jud.Bacău »(media 2002-2004) - %**

## CONCLUZII

1. Microzona « Lunca Siretului-județul Bacău » oferă condiții pedoclimatice foarte favorabile pentru cultivarea în câmp și în solarii a principalelor specii legumicole.

2. În anul 2004, în microzona « Lunca Siretului-județul Bacău » s-au cultivat cu legume 3111 hectare, reprezentând 43,7 % din totalul suprafeței ocupate cu legume în județul Bacău.

3. În structura culturii legumelor, ponderea cea mai mare o deține ceapa uscată, tomatele, varza de toamnă și ardeiul gras.

4. Producția medie la hectar a fost în scădere, în timp ce, costurile unitare și prețurile medii de vânzare au avut o tendință crescătoare.

5. În perioada 2002-2004, principalele specii legumicole cultivate în microzona «Lunca Siretului-județul Bacău» au fost rentabile, cele mai bune rezultate înregistrându-se la usturoi uscat, ardei gras, tomate câmp, morcov și ceapă uscată.

## BIBLIOGRAFIE

1. Chiran A., Gîndu Elena, Banu A., Ciobotaru Elena-Adina, 2004 – *Piața produselor agricole și agroalimentare – abordare teoretică și practică*. Ed. Ceres, București.
2. Chiran A. și colab., 2004 – *Aspecte tehnico-economice privind cultivarea legumelor în bazinul « Berceni-Bărcănești-Balta Doamnei » județul Prahova*. Lucr. șt., U.S.A.M.V. Iași, vol. 47, seria Agronomie.
3. Crețu Raluca, 2000 – *Piața de legume din România*. Rev. Tribuna economică, nr. 46.
4. Făniță Georgeta, Duță Adriana, Constantinescu Emilia, 2004 – *Aspecte privind oferta și consumul de legume în România*. Lucr. șt., U.S.A.M.V. Iași, vol. 47, seria Agronomie.
5. Giurcă Daniela, 1996 – *Piața tomatoelor și cartofului : structuri și mecanisme de reglare*. Rev. Studii și Cercetări Economice, nr. 5-6.
6. Gîrbu S. și colab., 1980 – *Îmbunătățirea aprovizionării populației cu legume și fructe pe baza studiilor de marketing*. Rev. Producția vegetală – horticultura, nr. 1.
7. Voican V., 2000 – *Unele aspecte privind dezvoltarea legumiculturii în Germania și U.E*. Rev. Hortinform, nr. 5.